

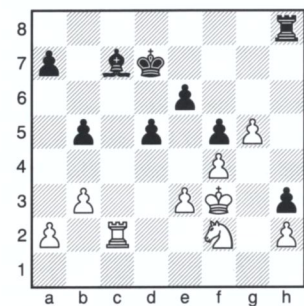
Aldri før har det vært så jevn kamp i en lag-NM-finale. De fire øverst plasserte lagene spilte ikke andre resultater enn 3-3 og 3½-2½ innbyrdes.

Asker spilte finalematch mot Akademisk i siste runde, og fikk først en komfortabel 3-0-ledelse. Ett eneste halvpøeng på de tre gjenværende partia var nok. Men alle disse så ut til å tippe i akademikerens favør...

- Jeg føler meg på ingen måte sikker, innrømte Askers lagleder Jøran Jansson på stillinga 3-0. - Det ser ut som vi må sette vår lit til at Jonathan holder remis, fortsatte han. På 1. og 4. bord så det nemlig ut til å gå skeis.

Jansson fikk rett. Det var på 2. bord Asker fikk sitt siste nødvendige halvpøeng:

Atle Grønn (2317)
Jonathan Tisdall (2476)



Etter å ha spelt ein heilt hamlaus variant i engelsk har Grønn manøvrert seg godt og har no ein liten fordel i slutspelet. Den dekkta fribonden på g5 er ein maktfaktor og snart kjem han til å få selskap i og med at svart ikkje kan halde på h3-bonden. Prisen kvit må betale for å vinne h-bonden er at svart kan aktivere tårnet i c-linja. **39.Kg3 Lb6 40.Te2 Ke7 41.Sxh3 Tc8 42.Sg1 Tc3 43.Kf2?** Dette er for varsamt. Det var mykje viktigare å få fart på fribøndene enn å dekkje e-bonden. Etter 43.h4 Lxe3 44.Sf3 Kf7 45.h5 ser det verkeleg truande ut for svart. Viss han til dømes prøver å få motspel med

ASKER VANT med knappest mulig margin



Askers vinnerlag, fra venstre Jan Søyland (formann), Berge Østenstad, Jonathan Tisdall, Bjarke Kristensen (med krypende sønn), Jøran Jansson (lagleder), Bruce Diesen, Carl Fredrik Ekeberg og Magnus Carlsen.

Foto: VH

45...d4, følger 46.h6 Kg6 47.Th2 og eg ser ikkje korleis svart skal stoppe bøndene. Til dømes 47...Kh7 48.g6†!. **43...e5!** Tisdall grip med ein gong sjansen å skape motspel. **44.Sh3?** Enno eit dårleg trekk. Den einaste vinstsjansen no var å slå e5 og gj seg inn i komplikasjonane etter 44.fxe5 f4 45.Kf3 fxe3. No når svart har to samanhengande fribønder kan det sjølvstøtt ende med kva som helst, men dette var forsettinga Grønn var tvungen til å gå inn i for å behalde nokre vinstsjansar. **44...e4** Plutseleg har ikkje svart nokre problem. **45.Sg1 Kf7 46.Te1 Kg6 47.Te2 b4 48.Te1 Lc5 49.Te2 Lb6** Viss stillinga i matchen hadde vore annleis, hadde Tisdall sikkert spelt på vinst med 49...d4 50.exd4 Ld6!. **50.Te1 Lc5 ½-½**

« Vi aksepterer tilbud om 3-3. Akademisk's lagleder Rune Djurhuus til Jøran Jansson på stillinga 3-0 til Asker.

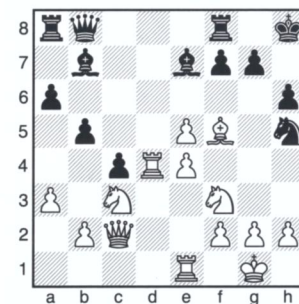
Av resultatlista på side 8 ser man at alle spillerne på Askers lag jevnt over scoret bra. Lagleder Jansson ønsket å framheve de unges innsats. Både Magnus Carlsen (11) og Carl Fredrik Ekeberg (18) fikk 3½ av 5. Sistnevnte overrumplet Gustav Gudbrandsen i den jevne sisterunden.

Ekeberg kommenterer:

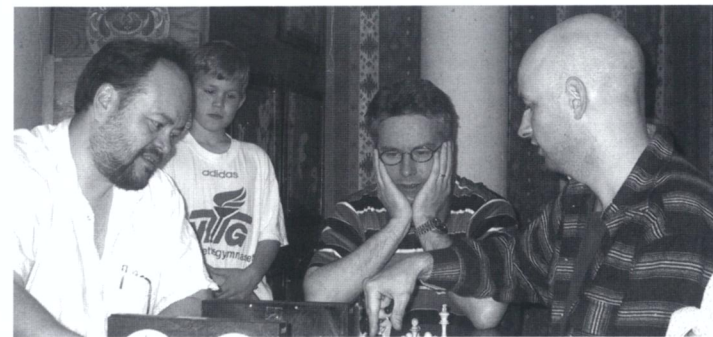
Carl Fredrik Ekeberg (2204)
Gustav Gudbrandsen (2274)
Engelsk, A17

1.Sf3 Sf6 2.c4 e6 3.Sc3 Lb4 4.Dc2 0-0 5.a3 Le7 6.d4 d5 7.Lg5 Sbd7 8.cxd5 exd5 9.e3 b6 10.Ld3 h6 11.Lf4 c5 12.0-0 Lb7 Begge spillere har fått ut brikkene, og hvit står litt bedre. **13.Tad1** Overdekker det sentrale feltet d4. Trekket skaper press mot bonden på d5 ved eventuelt slag d4xc5. **13...Sh5?** 13...c4 14.Lf5 a6 ser ut som en mer naturlig fortsettelse. Svarts muligheter ligger i å rulle bøndene fort framover på dronningfløyen

ved å spille b5-b4. **14.Le5!** c4 14...Sxe5? 15.dxe5 og svart taper bonden på d5. **15.Lh7†** Svarts konge står dårligere på h8 enn g8. **15...Kh8 16.Lf5 a6** Svarts angrep er omsider i bevegelse. **17.e4 b5 17...dxe4?! 18.Lxe4 Lxe4 19.Sxe4 b5.** Her er hvit nær ved å ha klar fordel. De aktive brikkene samt fribonden er ikke lett å hanskas med for svarts noe feilplasserte brikker. **18.Tfe1** Jeg syntes ikke 18.Sxd5 Lxd5 19.exd5 Sb6 var så godt. Svart rekker å få kontroll over nøkkelfeltet d5 med springeren. **18...Sxe5?** Den avgjørende feilen. Gudbrandsen ble kanskje lei av mitt langsomme, posisjonelle spill. **19.dxe5** Tap av bonde er nå uunngåelig. **19...d4** Det eneste trekket som hindrer to livsfarlige sentrumsbønder. **20.Txd4 Db8**



21.Dc1! Springeren mister nå sitt fluktfelt f4, og 21...g6 er umulig da h6 henger. **21...Lc5 22.Tdd1 g5!** Dette er kanskje det beste forsøket, og det sier ikke så rent lite om svarts stilling. For eksempel 22...Lc8 23.g4 Db6 24.Te2 Db7 25.Kg2 og svart taper offiser. (Naturligvis ikke 25.gxh5 Lxf5 26.exf5 Dxf3.) 22...Da7 23.Te2 g5 24.Sxg5 Sg7 25.Sxf7† er også nok så ubehagelig. **23.Sxg5** Denne kombinasjonen lå litt i luften. **23...Dxe5 24.Sxf7†** 24.Se6 er faktisk enda bedre! **24...Txf7 25.Dxh6† Kg8 26.Dxh5** Hvit har tre bønder over og svarts kongestilling er en ruin. Resten er plankekjøring. **26...Dg7 27.Te2 27...Taf8 28.Le6 Ld4 29.Ted2 Lb6 29...Lxc3 30.bxc3 Lxe4 31.Lxf7† Dxf7** er grei vinst med to bønder og kvalitet



Jonathan Tisdall (til venstre) analyserer sisterundepartiet med sin motstander Atle Grønn. Magnus Carlsen og Einar Gausel følger med.

Foto: Bjarke Kristensen

over. **30.Sd5** En liten finte i tidsnøden. Hvit truer Se7†! **30...Lc5 31.Sc3 Lb6 32.Td7 Lxf2† 33.Kh1 Lc6 34.Txf7 Txf7 35.Td8†** og det var på tide å kaste inn handkledet. På 35...Df8 følger 36.Dxf7 eller 36.Txf8 med matt. **1-0**

God start

Narviks førstebordsspiller Paul Svedenborg fikk en forrykende start med 1½ poeng mot GM-ene Djurhuus og Gausel. Narvingen påførte Djurhuus hans eneste tap allerede i 1. runde.

Paul Svedenborg (2150)
Rune Djurhuus (2464)
Skandinavisk, B01

1.e4 d5 2.exd5 Sf6 3.d4 Lg4 4.Sf3 Både 4.f3 og 4.Le2 er vanlegare. **4...Dxd5 5.Le2!** Interessant. Kvit held Sc3 inne for å kunne ta kontroll i sentrum med c4. **5...e6?** Dette set ikkje nok press på sentrumet til kvit. Det hadde vore betre å spela 5...Sc6 følgt av lang rokade og brot med ...e5. **6.h3 Lh5 7.c4 Da5† 8.Ld2 Lb4 9.Sc3 c6 10.a3 Lxc3 11.Lxc3 Dc7 12.d5!** Dette er ein typisk framstøyt for kvit i skandinavisk. Stillinga skal vera open for løparane. **12...cxd5 13.cxd5 Sxd5** Etter 13...exd5 14.Lxf6 gxf6 15.Dxd5 har ikkje svart noko som gir kompensasjon for øydelagt bondestruktur. **14.Lxg7 Tg8 15.Le5 Db6 16.Ld4 Dd6 17.Le5 Db6 18.Da4†! 18...Sc6 19.0-0 f6 20.Lh2 0-0-0 21.Tac1**



Kvit står mykje betre. Den svarte kongestillinga er særst usikker no, fordi svartfeltsløparen hindrar kongen frå å krype inn i hjørnet. Svart må finne på noko før kvit speler b2-b4-b5. Det som irriterer meg er at eg eigentleg ikkje kan sjå kor svart har spelt feil, sjølv om han står så dårleg. Det verkar hardt å gi 5...e6 spørsmålsteikn, men kanskje er det fortent. **21...e5?!** Eg kan knapt unngå å foreslå 21...Lxf3 22.Lxf3 e5 som ei forsterking. Stillinga til svart er vanskeleg, men han taper ikkje bonde. **22.Sxe5!** fxe5 22...Lxe2 23.Sxc6 vinn for kvit. **23.Lxh5 Kb8 24.De4 Tg5 25.Lf3 Ka8 26.Tfd1 Sf6 27.Txd8† Dxd8 28.De3 Tf5 29.Txc6!** Kvit sluttar av i stor stil. **29...bxc6 30.Lxc6† Kb8 31.Lxe5† Kc8 32.Dxa7! Dd1† 33.Kh2 Txe5 34.Db7† Kd8 35.Db8† Ke7 36.Dxe5† Kf7 37.Dc7† Kf8 38.Lf3 Dd2 39.Dc5† Kf7 40.b4 1-0**

● VH

Partikomentarar: SB

